

E-BOOK

# WIECZNIE ZIELONE



KOMPLETNY PRZEWODNIK ZAKŁADANIA I  
PIELĘGNACJI OGRODOWEJ RABATY

## **Prawa autorskie i wyłączenie odpowiedzialności**

Właścicielem niniejszego e-booka oraz pełni praw autorskich jest Gospodarstwo Szkółkarskie Łazuccy Katarzyna Łazucka-Cegłowska. Publikacja ta chroniona jest przepisami ustawy z dnia 4 lutego 1994 r. o prawie autorskim i prawach pokrewnych. Bezprawne kopiowanie, powielanie, rozpowszechnianie lub udostępnianie osobom trzecim całości lub fragmentów tego e-booka bez wyraźnej, pisemnej zgody właściciela jest surowo zabronione.

Wszelkie porady, wskazówki i informacje zawarte w tym e-booku opierają się na wiedzy i wieloletnim doświadczeniu Gospodarstwa Szkółkarskiego Łazuccy i mają charakter wyłącznie informacyjno-edukacyjny. Mimo dołożenia wszelkich starań, aby treści były rzetelne, autorka nie ponosi odpowiedzialności za ewentualne szkody, straty lub brak oczekiwanych rezultatów w uprawie roślin wynikające z zastosowania się do zawartych tu rad. Sukces w uprawie zależy od wielu czynników zewnętrznych (takich jak m.in. warunki pogodowe, specyfika gleby, nawożenie czy indywidualny sposób pielęgnacji), na które autorka nie ma wpływu. Wykorzystanie wiedzy zawartej w publikacji odbywa się na własną odpowiedzialność czytelnika.

© 2026 Gospodarstwo Szkółkarskie Łazuccy Katarzyna Łazucka-Cegłowska

# E-BOOK ZAWSZE ZIELONY OGRÓD

Kompletny przewodnik zakładania i pielęgnacji rabaty z kolekcji  
"Wiecznie Zielone" od Szkółki Łazuccy

## Twój ogród piękny przez cały rok!

Gratulujemy wyboru kolekcji "Wiecznie Zielone". Trzymasz w rękach (lub na ekranie) klucz do stworzenia rabaty, która nie zasypia na zimę. Skomponowaliśmy ten zestaw tak, aby cieszył oko głęboką zielenią, ciekawymi teksturami liści, a w odpowiednich momentach roku – eleganckimi kwiatami i dekoracyjnymi owocami.

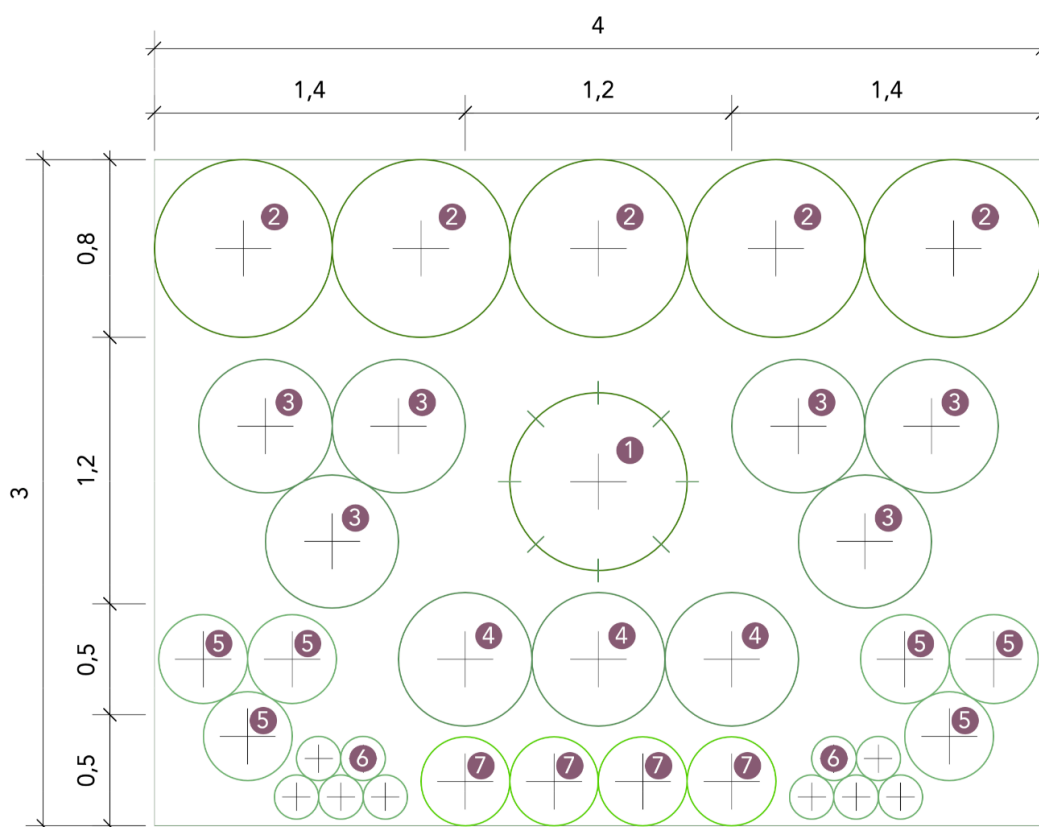
W tym e-booku krok po kroku przeprowadzimy Cię przez proces zakładania tej zjawiskowej kompozycji o wymiarach 4 x 3 metry. Poznasz również z bliska każdą z roślin, co pozwoli Ci na ich idealną pielęgnację lub... na wykorzystanie ich w innych zakątkach ogrodu, jeśli zdecydujesz się na rozdzielenie zestawu.



# ROZDZIAŁ 1: Poznaj swój projekt

Zaprojektowana rabata ma wymiary 4 metry szerokości i 3 metry głębokości. Została stworzona w oparciu o klasyczną zasadę piętrowości, co gwarantuje, że żadna roślina nie zasłania innej, a kompozycja ma niesamowitą głębię.

- Tło (Tył rabaty - głębokość 0,8 m): Tworzy je gęsty, ciemnozielony szpaler z 5 sztuk Laurowiśni wschodniej. Będzie stanowić idealne tło dla niższych, jaśniejszych roślin.
- Środek ciężkości (Głębokość 1,2 m): W samym centrum króluje egzotyczna Sośnica japońska (1 szt.), otoczona symetrycznie przez eleganckie krzewy Kaliny wawrzynowatej (6 szt.).
- Piętro średnie (Głębokość 0,5 m): Trzy sztuki pstrego Pierisu japońskiego rozjaśniają środek kompozycji, flankowane z obu stron przez kwitnącą na różowo Bergenię sercowatą.
- Obrzeże (Przód rabaty - głębokość 0,5 m): Przód zamyka gęsty, niski dywan z Runianki japońskiej (4 szt.) oraz obficie owocującej na czerwono Golterii rozesłanej (10 szt.), z akcentami Bergonii na skrajach.



Skala 1:25

- 1) Sośnica japońska (*Sciadopitys verticillata*) C3 - 1 szt.
- 2) Laurowiśnia wschodnia (*Prunus laurocerasus*) 'Etna' C5 - 5 szt.
- 3) Kalina wawrzynowata (*Viburnum tinus*) 'Eve Price' C2 - 6 szt.
- 4) Pieris japoński (*Pieris japonica*) 'Little Heath' C3 - 3 szt.
- 5) Bergenia sercowata (*Bergenia cordifolia*) 'Early Brilliance Magenta' C2 - 6 szt.
- 6) Golteria rozesłana (*Gaultheria procumbens*) 'Winter Pearls Big Berry' C1 - 10 szt.
- 7) Runianka japońska (*Pachysandra terminalis*) 'Green Carpet' C2 - 4 szt.

## ROZDZIAŁ 2: Instrukcja sadzenia Krok po Kroku

Sukces tej rabaty tkwi w odpowiednim przygotowaniu. Ze względu na dobór gatunków (Sośnica, Pieris, Golteria), rabata ta wymaga podłoża lekko kwaśnego do kwaśnego (pH 4,5 - 5,5) oraz stanowiska półcienistego, osłoniętego od mroźnych, zimowych wiatrów.

### Krok 1: Przygotowanie terenu

Wyznacz prostokąt o wymiarach 4x3 m. Usuń dokładnie darni, chwasty i korzenie. Przekop ziemię na głębokość szpadla. Jeśli Twoja ziemia jest gliniasta i ciężka, dodaj piasku. Jeśli jest piaszczysta – dodaj kompostu. Następnie na całą powierzchnię wysyp grubą warstwę kwaśnego torfu i wymieszaj go z wierzchnią warstwą gleby.

### Krok 2: Przymiarka na sucho

Zanim zaczniesz kopać dołki, rozstaw rośliny w doniczkach na przygotowanej ziemi, kierując się załączonym schematem (rzutem z góry). Zachowaj odstępy wskazane na planie (np. 1,4m / 1,2m / 1,4m w tylnym rzędzie). Zobacz, jak kompozycja wygląda z tarasu czy ścieżki i w razie potrzeby dokonaj minimalnych korekt.

### Krok 3: Sadzenie

Zawsze wykopuj dołek dwukrotnie szerszy niż średnica doniczki.

1. Delikatnie wyjmij roślinę z doniczki. Jeśli korzenie są mocno zbite, delikatnie je rozluźnij palcami.
2. Umieść roślinę w dołku tak, aby powierzchnia bryły korzeniowej była na równi z poziomem gruntu (nie sadź głębiej!).
3. Zasyp dołek mieszanką ziemi z kwaśnym torfem i delikatnie, ale stanowczo ubij.
4. Uformuj wokół rośliny niewielką "misę" z ziemi, która ułatwi podlewanie.

### Krok 4: Ściółkowanie i podlewanie

Po posadzeniu wszystkich roślin, obficie je podlej. Na koniec wysyp na całej rabacie 5-7 cm warstwę kory sosnowej. Kora zakwasi podłoże, zatrzyma wilgoć, ograniczy rozwój chwastów i pięknie wyeksponuje zieleni liści.

## ROZDZIAŁ 3: Atlas Twoich Roślin (Charakterystyka i zastosowanie indywidualne)

Każda roślina z tej kolekcji to prawdziwa perła. Poznaj ich wymagania. Poniższe opisy będą niezwykle przydatne, jeśli zdecydujesz się na zakup pojedynczych sztuk do innych części swojego ogrodu.

### 1. Sośnica japońska (*Sciadopitys verticillata*)

*W zestawie: 1 szt. / Pojemnik: C3 / Wysokość: 40-60 cm*

- O roślinie: Prawdziwy "żywy skarb" i relikwyt przeszłości. Igły tej rośliny są grube, mięsiste i parasolowato ułożone, tworząc niesamowitą teksturę. Rośnie wolno, przyjmując gęsty, stożkowy pokrój.
- Pielęgnacja na rabacie: Stanowi centralny punkt. Wymaga zacisznego miejsca i stale lekko wilgotnej, kwaśnej gleby. W surowe zimy za młodu warto osłonić ją agrowłókniną.
- Jeśli sadzisz osobno: Idealna jako soliter (roślina wolnostojąca) na wyeksponowanym, ale osłoniętym od wiatru trawniku, w ogrodach w stylu japońskim lub jako ekskluzywna roślina do dużej donicy na zacienionym tarasie.

### 2. Laurowiśnia wschodnia (*Prunus laurocerasus*) 'Etna'

*W zestawie: 5 szt. / Pojemnik: C5 / Wysokość: 60-80 cm*

- O roślinie: Krzew o błyszczących, skórzastych liściach przypominających liście wawrzynu (liście laurowego). Odmiana 'Etna' wyróżnia się pięknym, brązowo-miedzianym zabarwieniem młodych przyrostów.
- Pielęgnacja na rabacie: Tworzy wspaniałe, gęste tło. Wymaga gleby żyznej i osłoniętego stanowiska. Bardzo dobrze znosi cięcie formujące (najlepiej po kwitnieniu).
- Jeśli sadzisz osobno: Fenomenalny materiał na elegancki, zimozielony żywopłot. Pięknie wygląda też sadzona w grupach pod koronami dużych drzew, gdzie dociera mało słońca.

### 3. Kalina wawrzynowata (*Viburnum tinus*) 'Eve Price'

*W zestawie: 6 szt. / Pojemnik: C2 / Wysokość: 20-30 cm*

- O roślinie: Niezwykle cenny krzew zimozielony, który zachwyca pąkami w kolorze karminowym, rozwijającymi się w białe-różowe, pachnące kwiaty w okresie przedwiosna/wczesnej wiosny, a czasem nawet zimą!
- Pielęgnacja na rabacie: Wprowadza kolor w wyższych partiach kompozycji. Lubi ciepłe i osłonięte miejsca. Wymaga okrycia w najzimniejszych regionach kraju.
- Jeśli sadzisz osobno: Świetnie sprawdza się w pobliżu wejścia do domu lub przy ścieżkach, aby można było podziwiać jej wczesne kwiaty i zapach. Nadaje się do uprawy pojemnikowej.

#### 4. Pieris japoński (Pieris japonica) 'Little Heath'

*W zestawie: 3 szt. / Pojemnik: C3 | Wysokość: 30-40 cm*

- O roślinie: Karłowata odmiana o niezwykle dekoracyjnych liściach – mają białe marginesy, a młode wiosenne przyrosty są intensywnie różowo-czerwone. Wiosną tworzy białe, dzwonkowate kwiaty zebrane w wiechy.
- Pielęgnacja na rabacie: Rozjaśnia średnie piętro rabaty. Wymaga bezwzględnie kwaśnej gleby i zaciszego stanowiska (jest rośliną wrzosowatą).
- Jeśli sadzisz osobno: Doskonały kompan dla różaneczników (rododendronów) i azalii na wrzosowiskach. Świetnie wygląda w towarzystwie kamieni i żwiru.

#### 5. Bergenia sercowata (Bergenia cordifolia) 'Early Brilliance Magenta'

*W zestawie: 6 szt. / Pojemnik: C2 | Wysokość: 15-20 cm*

- O roślinie: Niezawodna bylina o dużych, kapustowatych, skórzastych liściach, które jesienią przebarwiają się na purpurowo. Wczesną wiosną wypuszcza grube pędy z intensywnie amarantowymi (magenta) kwiatami.
- Pielęgnacja na rabacie: Wprowadza kontrast kształtu liścia i mocny akcent kolorystyczny. Bardzo łatwa w uprawie, znosi zarówno cień, jak i słońce.
- Jeśli sadzisz osobno: Idealna roślina obwódkowa na skraj cienistych ścieżek, pod korony drzew, a także jako roślina zadarniająca trudne, suche zacienione miejsca, gdzie nic innego nie chce rosnąć.

#### 6. Golteria rozestłana (Gaultheria procumbens) 'Winter Pearls Big Berry'

*W zestawie: 10 szt. / Pojemnik: C1 | Wysokość: 15-20 cm*

- O roślinie: Niziutka krzewinka tworząca gęste kobierce. Jej największą ozdobą są duże, intensywnie czerwone owoce, które utrzymują się na roślinie przez całą zimę, pięknie kontrastując ze śniegiem. Liście po roztarciu pachną kamforą.
- Pielęgnacja na rabacie: Wypełnia najniższe piętro. Wymaga kwaśnej, wilgotnej gleby.
- Jeśli sadzisz osobno: Cudownie wygląda w jesienno-zimowych kompozycjach w donicach na balkonach, w towarzystwie wrzosów i małych iglaków, a także jako roślina dywanowa na kwaśnych rabatach.

#### 7. Runianka japońska (Pachysandra terminalis) 'Green Carpet'

*W zestawie: 4 szt. / Pojemnik: C2 | Wysokość: 10-15 cm*

- O roślinie: Półkrzew o błyszczących, ząbkowanych na brzegach liściach, zebranych w rozety na szczytach pędów. Odmiana 'Green Carpet' rośnie niżej i gęściej niż gatunek.
- Pielęgnacja na rabacie: Sadzona na przodzie i między większymi krzewami, działa jako "żywa ściółka" – z czasem szczelnie zakryje ziemię, nie dając szans chwastom.
- Jeśli sadzisz osobno: Najlepsza roślina zadarniająca do głębokiego cienia. Idealnie radzi sobie z konkurencją korzeni dużych drzew.

## ROZDZIAŁ 4: Kalendarz Pielęgnacji (Zawsze Zielone pod kontrolą)

Aby Twoja rabatą wyglądała jak na naszej wizualizacji przez lata, pamiętaj o kilku złotych zasadach:

### WIOSNA (Marzec - Maj)

- **Cięcie:** Usuń uschnięte po zimie liście bergenii. Przytnij delikatnie pędy laurowiśni, jeśli chcesz nadać jej bardziej zwarty kształt (rób to w maju, po pierwszych przymrozkach).
- **Nawożenie:** W kwietniu zasil całą rabatę nawozem długodziałającym dla roślin kwasolubnych (np. do rododendronów). Pomoże to sośnicy, pierisowi i laurowiśni w wypuszczeniu zdrowych, nowych pędów.
- **Pielenie:** Uzupełnij ubytki w korze sosnowej i usuń ewentualne chwasty, zanim runianka i golteria zadarnią teren.

### LATO (Czerwiec - Sierpień)

- **Podlewanie (Najważniejsze!):** Rośliny zimozielone mają dużą masę liściową i ciągle transpirują wodę. W okresach upałów i braku deszczu, rabatą wymaga regularnego, głębokiego podlewania (lepiej rzadziej, a obficie, np. 2 razy w tygodniu).
- **Usuwanie kwiatostanów:** Ścinaj przekwitłe kwiatostany kaliny, pierisu i bergenii, aby roślina nie traciła energii na zawiązywanie nasion (wyjątkiem jest golteria – zależy nam na jej owocach!).

### JESIEŃ (Wrzesień - Listopad)

- **Jesienne nawadnianie:** To kluczowy moment dla roślin zimozielonych! Zanim nadejdą mrozy i ziemia zamrznie, bardzo obficie podlewaj rabatę. Rośliny muszą zgromadzić zapasy wody na zimę.
- **Porządki:** Wygrab opadłe liście z innych drzew, które mogły nawiać na rabatę i przykryć najniższe rośliny (golterię i runiankę).

### ZIMA (Grudzień - Luty)

- **Zabezpieczenie przed suszą fizjologiczną:** Jeśli zima jest bezśnieżna, słoneczna i mroźna, rośliny zimozielone tracą wodę przez liście, ale nie mogą jej pobrać z zamrożonej gleby. W dni z odwilżą – podlewaj rabatę!
- **Ochrona młodych roślin:** W pierwszych 2-3 latach po posadzeniu, przy zapowiedzi silnych mrozów poniżej -15°C i mroźnych wiatrów, warto okryć jasną agrowłókniną Sośnicę, Kalinę i Laurowiśnię.
- **Odśnieżanie:** Delikatnie strzepuj ciężki, mokry śnieg z gałęzi Sośnicy i Laurowiśni, aby zapobiec ich wyłamaniu.

*Ten e-book to Twój doradca. Życzymy wielu lat radości z Zawsze Zielonego Ogrodu! W razie dodatkowych pytań zapraszamy do kontaktu ze Szkółką Łazuccy.*